

# SENCOR®

SBL 131GR  
SBL 133OR  
SBL 134RD



**PŘENOSNÝ FITNESS MIXÉR**  
Návod k použití v originálním jazyce



**SENCOR®**

**SBL 131GR  
SBL 133OR  
SBL 134RD**

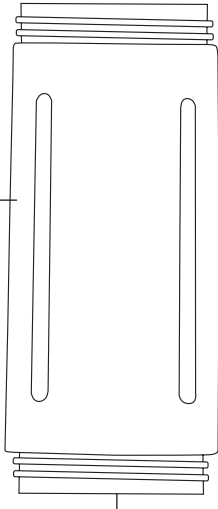


A

1



2



3

4

5

6

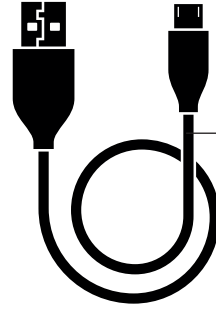
7

8

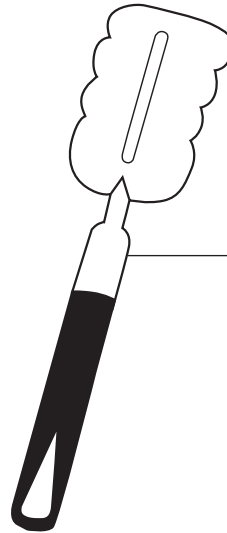
9



10

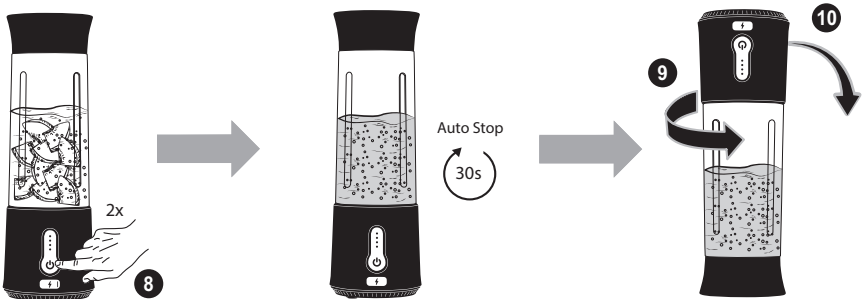
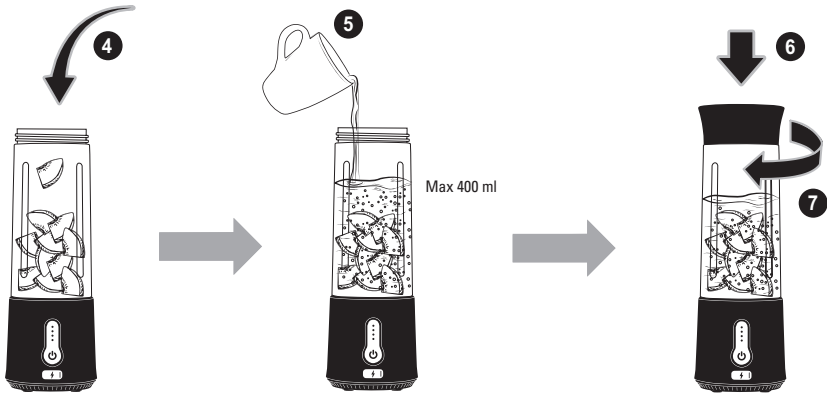
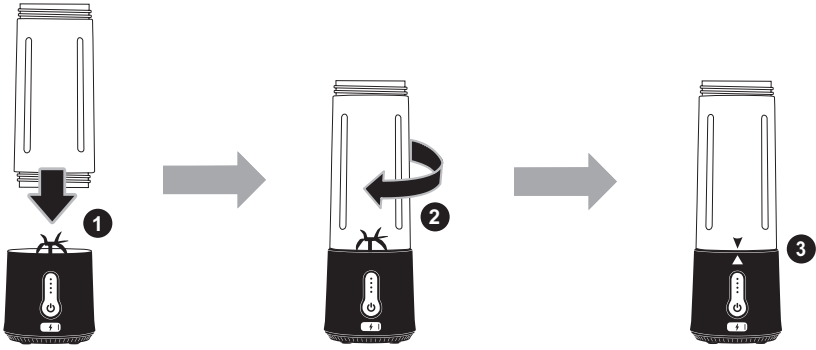


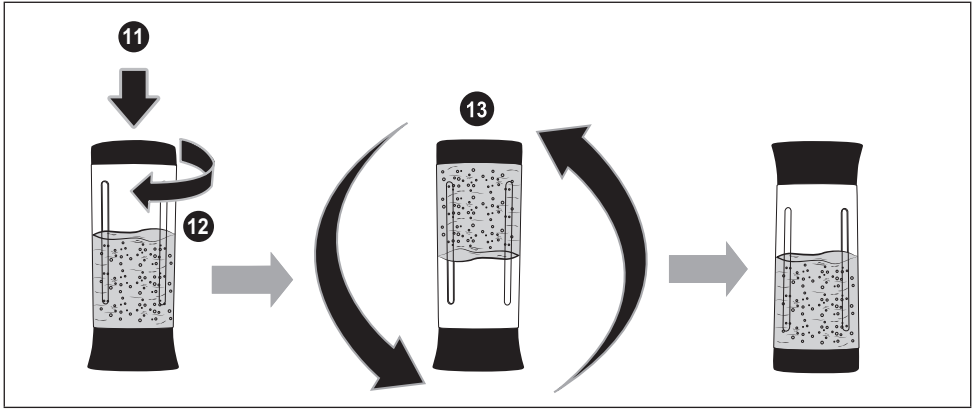
11



12

**B**





**C**

# CZ Přenosný fitness mixér

## Důležité bezpečnostní pokyny

### ČTĚTE POZORNĚ A USCHOVEJTE JE PRO BUDOUCÍ POUŽITÍ.

#### Obecná upozornění

- Tento spotřebič mohou používat osoby se sníženými fyzickými, smyslovými nebo mentálními schopnostmi nebo s nedostatkem zkušeností a znalostí, pokud jsou pod dozorem nebo byly poučeny o používání spotřebiče bezpečným způsobem a rozumí případným nebezpečím.
- Tento spotřebič nesmějí používat děti. Spotřebič udržujte mimo dosah dětí.
- Děti si se spotřebičem nesmějí hrát.
- Čištění a údržbu prováděnou uživatelem nesmějí provádět děti bez dozoru.



#### **Varování:**

Nesprávné používání může vést ke zranění.

- Při manipulaci se základnou spotřebiče dbejte zvýšené opatrnosti, aby nedošlo k poranění o sekací čepele, a to zvláště při sestavování spotřebiče, při odnímání základny mixéru a během čištění.
- Povrchy spotřebiče a jeho příslušenství, které přicházejí do styku s potravinami, čistěte dle pokynů uvedených v tomto návodu.

- Doba zpracování potravin je uvedena v kapitole POUŽITÍ FITNESS MIXÉRU.
- Spotřebič vždy vypněte, pokud jej necháváte bez dozoru a před demontáží nebo čištěním.
- Spotřebič vždy odpojte od USB zdroje napájení, pokud jej necháváte bez dozoru, po ukončení nabíjení a před použitím, čištěním nebo přemístěním.
- Poškozený USB nabíjecí kabel musí být nahrazen novým kabelem stejného typu. Nepoužívejte poškozený nabíjecí kabel.

#### Další důležité bezpečnostní pokyny k používání spotřebiče

- Spotřebič a jeho příslušenství používejte v souladu s pokyny uvedenými v tomto návodu k obsluze.
- Spotřebič je určen pro domácí použití. Nepoužívejte jej pro komerční účely nebo k jiným účelům, než ke kterým je určen.
- Spotřebič používejte, nabíjejte a skladujte při okolní teplotě od 10 do 35 °C.
- Je zakázáno jakkoliv upravovat povrch spotřebiče, např. pomocí samolepicí fólie apod.
- Spotřebič ani jeho příslušenství nevystavujte vlivům venkovního prostředí, extrémním teplotám, přímému slunečnímu záření nebo nadměrné prašnému prostředí.
- Spotřebič umísťte vždy na čistý, rovný, suchý a stabilní povrch.
- Během provozu může docházet k vibracím spotřebiče. Nestavte jej na okraj stolu, aby se zamezilo jeho pádu.
- Spotřebič ani jeho příslušenství nepokládejte na elektrický nebo plynový varič ani do jeho blízkosti. Udržujte jej v dostatečné vzdálenosti od otevřeného ohně, topných těles a jiných zdrojů tepla. Neumísťte jej ani žádnou jeho součást do mrazničky.
- Spotřebič používejte pouze s originálním příslušenstvím výrobce.



#### Upozornění:

Použití neoriginálního příslušenství může vést ke vzniku nebezpečné situace.

- Spotřebič nenabíjejte, když je mokrý nebo pokud je základna mixéru jakkoli poškozená.
- Před nabíjením musí být základna mixéru zcela suchá. Spotřebič nabíjejte dodávaným USB nabíjecím kabelem. Během nabíjení musí být spotřebič pod dozorem. Po ukončení nabíjení odpojte spotřebič od zdroje napájení a silikonovou krytku uzavřete USB-C port. Nabíjecí kabel odpojte od základny mixéru tahem za konektor. Netahejte za nabíjecí kabel.
- USB-C port základny mixéru je určen pro připojení USB nabíjecího kabelu. Nezasouvajte do něj předměty, které do něj nepatří. USB nabíjecí kabel udržujte v suchu.
- Spotřebič nenabíjejte v blízkosti hořlavých materiálů či předmětů nebo při vysokých okolních teplotách.
- Před použitím se vždy přesvědčte, že žádná součást spotřebiče není poškozená.
- Před uvedením do provozu řádně připevněte horní víčko k mixovací nádobě. Během provozu musí zůstat víčko uzavřené.



#### Varování:

Nevkládejte ruce, prsty nebo předměty, jako je např. lžice, vidlička apod., do mixovací nádoby, dokud je připevněná k základně mixéru.

- Spotřebič nespouštějte naprázdno. Nesprávné používání může nepříznivě ovlivnit životnost spotřebiče.
- Aby se zabránilo vzniku nebezpečné situace, nepoužívejte mixér ke zpracování tvrdých surovin, jako jsou např. skořápky ořechů, tvrdé pecky meruněk, broskví, manga apod.
- Při manipulaci s horkými tekutinami a potravinami dbejte zvýšené opatrnosti. Horká pára nebo rozstříknutí teplých tekutin nebo potravin mohou způsobit opaření.
- Mixovací nádoba je odolná vůči teplotě do 80 °C. Nikdy do ní nekládejte potraviny ani nelijte tekutiny o vyšší teplotě. Hrozí nebezpečí prasknutí mixovací nádoby a opaření. Z důvodu zvýšené bezpečnosti nechejte horké tekutiny a potraviny před vložením do mixovací nádoby dostatečně zchladnout.
- Umístění teplých potravin nebo nalití teplých tekutin do mixovací nádoby způsobuje zahřátí jejího povrchu. Dbejte zvýšené opatrnosti při manipulaci se zahřátými povrchy.

- Nikdy nemixujte horké potraviny nebo tekutiny. Uzavřením horkých tekutin nebo potravin v mixovací nádobě může dojít k nahromadění většího množství horké páry uvnitř nádoby a k jejímu natakování. Při otevírání nádoby pak hrozí nebezpečí vystříknutí horkého obsahu nádoby.
- Maximální doba nepřetržitého provozu spotřebiče je 30 sekund. Před dalším použitím nechte spotřebič několik minut vychladnout.
- Žádná součást tohoto spotřebiče není určena pro použití v mikrovlnné nebo elektrické troubě apod.
- Nikdy nepoužívejte mixovací nádobu jako lahev na pití, dokud je k ní připevněna základna. Mixovací nádobu lze použít jako lahev na pití až poté, co z ní sejmete základnu a uzavřete ji spodním víčkem.
- Základnu mixéru nikdy neponořujte do vody ani ji nemyjte v myčce nádobí, aby nedošlo k jejímu poškození. Pro mytí v myčce nádobí nejsou určeny ani ostatní součásti spotřebiče.
- Žádnou část spotřebiče nedezinfikujte v mikrovlnné troubě nebo horkou vodou nad 80 °C.
- Spotřebič nepoužívejte, pokud nefunguje správně, pokud došlo k ponoření základny mixéru do vody nebo pokud jeví jakékoli známky poškození. Předajte jej autorizovanému servisnímu středisku ke kontrole nebo opravě.
- Nepokoušejte se rozebírat nebo jakkoli upravovat základnu mixéru. Mohli byste způsobit přehřívání akumulátorů nebo uvolnění nebezpečných látek.
- Spotřebič neopravujte sami. Veškeré opravy svěřte autorizovanému servisnímu středisku. Zásahem do spotřebiče během platnosti záruky se vystavujete riziku ztráty záručních plnění.
- Spotřebič skladujte v suchém a čistém prostředí mimo dosah dětí a zvířat.



# CZ Přenosný fitness mixér

## Návod k použití

- Děkujeme, že jste si zakoupili náš výrobek značky SENCOR, a věříme, že s ním budete spokojeni.
- Před použitím tohoto spotřebiče se prosím seznámte s návodem k jeho obsluze, a to i v případě, že jste již obeznámeni s používáním spotřebičů podobného typu. Spotřebič používejte pouze tak, jak je popsáno v tomto návodu k použití. Návod uschovejte pro případ další potřeby.
- Minimálně po dobu trvání zákonného práva z vadného plnění, případně záruky za jakost doporučujeme uschovávat originální přepravní karton, balicí materiál, pokladní doklad a potvrzení o rozsahu odpovědnosti prodávajícího nebo záruční list. V případě přepravy doporučujeme zabalit spotřebič opět do originální krabice od výrobce.

### POPIS SPOTŘEBIČE A JEHO PŘÍSLUŠENSTVÍ (obr. A)

- |   |   |
|---|---|
| <b>A1</b> Horní víčko s těsněním  | <b>A7</b> Tlačítko zapnutí/vypnutí                  |
| <b>A2</b> Mixovací nádoba s měrkou o objemu 500 ml / lahev na pítí                            | <b>A8</b> USB-C port se silikonovou krytkou         |
| <b>A3</b> Magnet  | <b>A9</b> Protiskluzové nožky                       |
| <b>A4</b> Nožová jednotka se 6 sekacími čepelemi  | <b>A10</b> Spodní víčko s těsněním                  |
| <b>A5</b> Bezdrátová základna mixéru  | <b>A11</b> Nabíjecí kabel s konektory USB-A a USB-C |
| <b>A6</b> LED indikátory signalizují provoz mixéru, stav nabití akumulátorů a možné problémy. | <b>A12</b> Kartáč na čištění                        |

### ÚČEL POUŽITÍ SPOTŘEBIČE

- S přenosným fitness mixérem můžete snadno a rychle připravit smoothie nebo proteinové nápoje, mléčné koktejly a dětské mixované ovocné nebo zeleninové přesnídávky, kdekoli a kdykoli budete potřebovat.

### NABÍJENÍ AKUMULÁTORŮ

- Mixér je vybaven 2 vestavěnými akumulátory typu Li-Ion (7,4 V  $\approx$ , 2x 2000 mAh), které umožňují jeho bezdrátový provoz.
- Před nabíjením musí být mixér zcela suchý.
- K nabíjení vestavěných akumulátorů použijte USB nabíjecí kabel **A11** a USB napájecí zdroj.



#### Poznámka:

USB napájecí zdroj není dodáván se spotřebičem. Použijte USB nabíjecí adaptér s výstupním napětím 5 V  $\approx$ , který standardně používáte k nabíjení mobilního telefonu, tabletu apod., nebo powerbanku.

- Aby se zabránilo vzniku nebezpečné situace, používejte pouze takový USB napájecí zdroj, který splňuje veškeré bezpečnostní a technické požadavky stanovené právními předpisy, které se na něj vztahují. Při používání USB nabíjecího adaptéru nebo powerbanky dodržujte pokyny výrobcem uvedené v návodu k jejich použití.
- USB nabíjecí kabel **A11** připojte k napájecímu zdroji s výstupním napětím 5 V  $\approx$ . Pokud jste použili USB nabíjecí adaptér, zapojte jej do elektrické zásuvky.
- Z USB-C portu **A8** vyjměte silikonovou krytku a k zahájení nabíjení akumulátorů připojte USB nabíjecí kabel **A11** k USB-C portu **A8**.
- Nabíjení akumulátorů je signalizováno LED indikátory **A6**. V závislosti na úrovni nabití akumulátorů bliká modře odpovídající počet LED indikátorů **A6**, viz kapitola SIGNALIZACE ÚROVNĚ NABÍTÍ

AKUMULÁTORŮ. Před prvním použitím nabijete akumulátory po dobu 3 až 5 hodin.

- Plně nabití akumulátorů je signalizováno blikáním všech LED indikátorů **A6**. Po ukončení nabíjení odpojte nabíjecí kabel **A11** od základny mixéru **A5** a silikonovou krytku uzavřete USB-C port **A8**. Nenechávejte základnu mixéru **A5** připojenou k USB napájecímu zdroji déle, než je nutné k úplnému nabití akumulátorů.



#### Poznámka:

Pokud jste použili k napájení USB nabíjecí adaptér, nezapomeňte jej odpojit od elektrické zásuvky.

- Akumulátory vydrží až 20 mixovacích cyklů na jedno plné nabití.
- Pro zachování co nejdelší životnosti Li-Ion akumulátorů mixér používejte, skladujte a nabíjejte při pokojové teplotě. Nenechávejte akumulátory zcela vybit. Akumulátory je lepší znovu nabít dříve, než dojde k jejich úplnému vybití. Pokud mixér nepoužíváte dlouhou dobu, akumulátory udržujte nabitě zhruba na polovinu jejich kapacity.

### SIGNALIZACE ÚROVNĚ NABÍTÍ AKUMULÁTORŮ

Úroveň nabití akumulátorů	Počet LED indikátorů <b>A6</b> blikajících/rozsvícených modře
75–100 %	4
50–74 %	3
25–49 %	2
1–24 %	1

- V režimu nabíjení bliká odpovídající počet LED indikátorů **A6** modře v závislosti na stavu nabití akumulátorů.
- V režimu nečinnosti ověřte stav nabití akumulátorů jedním stisknutím tlačítka **A7**. V závislosti na úrovni nabití akumulátorů se rozsvítí modře odpovídající počet LED indikátorů **A6**. Pokud jsou akumulátory vybité, LED indikátory **A6** se nerozsvítí vůbec.

### PŘED PRVNÍM POUŽITÍM

- Nabijte vestavěné akumulátory dle pokynů uvedených v kapitole NABÍJENÍ AKUMULÁTORŮ.
- USB-C port **A8** uzavřete silikonovou krytkou, aby do něj nevnikla voda nebo vlhkost.
- Mixovací nádobu **A2**, horní a spodní víčko **A1** a **A10**, nožovou jednotku **A4** a prostor kolem ní, který přichází do styku s potravinami, důkladně omyjte teplou vodou za použití malého množství saponátu na nádobí. Vše pak opláchněte pod čistou tekoucí vodou, otřete dosucha kuchyňskou utěrkou nebo nechejte volně uschnout.



#### Upozornění:

Při čištění základny **A5** dbejte zvýšené pozornosti, abyste se neporanili o ostří nožové jednotky **A4**. Nedotýkejte se sekacích čepele. Základnu mixéru **A5** nepoužívejte do vody. Mixér ani jeho příslušenství nejsou určeny pro mytí v myčce nádobí.

### PŘÍPRAVA POTRAVIN

- Potravinu nakrájejte na stejné velké kousky o velikosti zhruba 2,5 cm.
- Velikost mražených surovin (kostky ledu, jahody, mango apod.) by rovněž neměla přesahovat 2,5 cm.

- Vymějte tvrdé pecky, např. z meruňek, broskví, manga apod., nebo tvrdá semena.
- U vybraných druhů ovoce a zeleniny odstraňte nejedlé slupky. Z ananasu odstraňte kromě slupky i jeho středovou část. Jinak by mohlo dojít k poškození mixéru. Z kokosového ořechu zpracováváte pouze jeho dužinu a vodu.

## POUŽITÍ FITNESS MIXÉRU (obr. B)

- Před použitím ověřte, že je mixér nabitý. K základně mixéru **A5** připevňte mixovací nádobu **A2**. Nádobu **A2** řádně dotáhněte, aby došlo k zarovnání magnetu **A3** s tlačítkem **A7**.
- Mixér položte na rovný a stabilní povrch. Mixovací nádobu **A2** naplňte připravenými potravinami zhruba do 60 % její kapacity, tj. 300 ml.
- Přilijte dostatečné množství tekutin (např. voda, mléko apod.) přibližně do 80 % kapacity mixovací nádoby **A2**, tj. 400 ml.
- Mixovací nádobu **A2** uzavřete horním víčkem **A1** a řádně jej dotáhněte. Mixér nakloňte několikrát ze strany na stranu, aby se uvolnily potraviny, které by mohly být zaseknuté pod nožovou jednotkou **A4**.
- Stiskněte dvakrát tlačítko **A7** pro uvedení mixéru do provozu. Všechny LED indikátory **A6** budou blikat modře odspodu nahoru. Během provozu doporučujeme přidržovat mixér shora jednou rukou.



### Poznámka:

Bezpečnostní pojistka neumožní spuštění mixéru, pokud není mixovací nádoba **A2** řádně připevněna k základně mixéru **A5**.

- Po 30 sekundách se provoz mixéru automaticky zastaví. Všechny LED indikátory **A6** zablikají 5krát purpurově. Chcete-li ukončit provoz mixéru dříve, stiskněte jednou tlačítko **A7**.
- Mixér otočte horním víčkem **A1** dolů. Jednou rukou přidržte mixovací nádobu **A2** a druhou rukou opatrně odšroubujte základnu **A5**. Základnu **A5** odložte stranou (nepokládejte ji na bok nebo na nožovou jednotku) a nádobu **A2** uzavřete spodním víčkem **A10**. Víčko **A10** řádně dotáhněte, aby nedocházelo k úniku obsahu nádoby **A2**. Nádobu **A2** otočte spodním víčkem **A10** dolů. Nyní můžete použít nádobu **A2** jako tahev na pít.
- Po každém použití řádně vyčistěte součásti, které přišly do kontaktu s potravinami.

## ČISTĚNÍ A ÚDRŽBA (obr. C)

- USB-C port **A8** uzavřete silikonovou krytkou, aby do něj nevnikla voda nebo vlhkost.
- Mixovací nádobu **A2**, horní a spodní víčko **A1** a **A10**, nožovou jednotku **A4** a prostor kolem ní, který přichází do styku s potravinami, důkladně omyjte teplou vodou za použití malého množství saponátu na nádobí. Pro odstranění případných zbytků potravin použijte přiložený kartáč **A12**. Nakonec opláchněte jednotlivé části pod čistou tekoucí vodou a otřete je dosucha kuchyňskou utěrkou nebo je nechejte volně uschnout.



### Upozornění:

Při čištění základny **A5** dbejte zvýšené pozornosti, abyste se neporanili o ostří nožové jednotky **A4**. Nedotýkejte se sekacími čepelemi. Mixér ani jeho příslušenství nejsou určeny pro mytí v myčce nádobí.

- Mixér je možno rovněž vyčistit tak, že jej uvedete do provozu dle pokynů uvedených v kapitole POUŽITÍ FITNESS MIXÉRU s nádobou **A2** z ½ naplněnou čistou vodou s kapkou saponátu na nádobí. Tim se uvolní většina zbytků potravin. Po skončení mixovacího cyklu odšroubujte horní víčko **A1** a vyprázdněte obsah nádoby **A2**. Opatrně odšroubujte a sejměte mixovací nádobu **A2** ze základny **A5**. Jednotlivé součásti, které přichází do styku s potravinami, pak opláchněte pod čistou tekoucí vodou a nechejte je volně uschnout.
- K čištění nikdy nepoužívejte kovové drátěnky na nádobí nebo čisticí prostředky z brusnou složkou, aby nedošlo k poškrábání nebo poškození povrchu mixéru.

## SKLADOVÁNÍ

- Mixér a jeho příslušenství vyčistěte dle pokynů uvedených v kapitole ČISTĚNÍ A ÚDRŽBA. Před uskladněním musí být mixér a jeho příslušenství čisté a suché.
- Mixér a jeho příslušenství uložte na čisté, suché místo mimo dosah dětí a zvířat.

## ŘEŠENÍ PROBLÉMŮ

Problém	Možná příčina	Řešení
Mixér nelze spustit. Všechny LED indikátory <b>A6</b> se rozsvítí červeně, nebo se nerozsvítí vůbec.	Akumulátory jsou vybité.	Nabijte akumulátory. Postupujte dle pokynů uvedených v kapitole NABÍJENÍ AKUMULÁTORŮ.
Mixér nelze spustit. Všechny LED indikátory <b>A6</b> se rozblíkají purpurově.	Nádoba <b>A2</b> není řádně připevněna k základně <b>A5</b> .	Dotáhněte nádobu <b>A2</b> tak, aby došlo k zarovnání magnetu <b>A3</b> s tlačítkem <b>A7</b> . Umístění magnetu <b>A3</b> je vyznačeno šipkou v dolní části nádoby <b>A2</b> .
Během provozu blikají všechny LED indikátory <b>A6</b> červeně.	Nízký stav nabití akumulátorů.	Nabijte akumulátory. Postupujte dle pokynů uvedených v kapitole NABÍJENÍ AKUMULÁTORŮ.
Mixér se zastavil po 5 sekundách provozu.	Mixér je prázdný.	Do nádoby <b>A2</b> vložte ingredience. Postupujte dle kapitoly POUŽITÍ FITNESS MIXÉRU.
Mixér se zastavil. Všechny LED indikátory <b>A6</b> blikají v rychlém intervalu červeně cca 5 sekund.	Zpracovávané potraviny jsou zaseknuté pod nožovou jednotkou <b>A4</b> nebo jsou příliš husté. Došlo k přetížení.	Nakloňte mixér několikrát ze strany na stranu, aby došlo k uvolnění zaseknutých potravin. Přilijte tekutiny nebo použijte surovinu nakrájenou na menší kousky.
Mražené potraviny nebo kostky ledu se nedají zpracovat do požadované konzistence.	V nádobě <b>A2</b> je málo tekutiny nebo v ní není žádná tekutina.	Do mixovací nádoby <b>A2</b> přilijte tekutiny. Mražené potraviny a kostky ledu je třeba zpracovávat s dostatečným množstvím tekutin. Postupujte dle kapitoly POUŽITÍ FITNESS MIXÉRU.
Uniká obsah lahve <b>A2</b> .	Těsnící kroužek není řádně umístěn na svém místě.	Těsnící kroužek umístěte na své místo.

## TECHNICKÉ ÚDAJE

Akumulátory.....	Li-Ion, 7,4 V $\approx$ , 2x 2000 mAh
Nabíjecí napětí/proud .....	5 V $\approx$ , 1 A
Stupeň krytí.....	IP65
Hlučnost .....	82 dB(A)
Provozní cyklus .....	30 s

Deklarovaná hodnota emise hluku tohoto spotřebiče je 82 dB(A), což představuje hladinu A akustického výkonu vzhledem k referenčnímu akustickému výkonu 1 pW.

## Vysvětlení technických pojmů

### Stupeň krytí IP65

- První číslice vyjadřuje stupeň krytí před vniknutím pevných cizích těles. Číslice 6 znamená, že zařízení je prachotěsné.
- Druhá číslice vyjadřuje stupeň krytí proti vniknutí vody. Číslice 5 znamená, že zařízení je chráněno proti tryskající vodě.

Změny textu a technických parametrů vyhrazeny.

## POKYNY A INFORMACE O NAKLÁDÁNÍ S POUŽITÝM OBALEM

Použitý obalový materiál odložte na místo určené obcí k ukládání odpadu

## LIKVIDACE POUŽITÝCH AKUMULÁTORŮ

Před odevzdáním výrobku na určeném sběrném místě je třeba zajistit, aby z něj byly vyjmuty vestavěné akumulátory. Vyjmutí akumulátorů zajistí autorizované servisní středisko. Nikdy se nepokoušejte sami vyjmout akumulátory. Jestliže byl výrobek jednou rozebrán z důvodu jeho ekologické likvidace, nesmí být již znovu sestaven, nabíjen ani používán.



Tento symbol znamená, že použité akumulátory a baterie nepatří do běžného komunálního odpadu. Ke správné likvidaci odevzdejte použité akumulátory a baterie na určená sběrná místa. Správnou likvidaci akumulátorů a baterií pomůžete předjet negativním dopadům na životní prostředí a lidské zdraví.

## Likvidace v ostatních zemích mimo Evropskou unii

Tento symbol je platný v Evropské unii. Chcete-li použité akumulátory a baterie zlikvidovat, vyžádejte si potřebné informace o správném způsobu likvidace od místních úřadů nebo svého prodejce.

## LIKVIDACE POUŽITÝCH ELEKTRICKÝCH A ELEKTRONICKÝCH ZAŘÍZENÍ



Tento symbol na produktech anebo v průvodních dokumentech znamená, že použité elektrické a elektronické výrobky nesmí být přidány do běžného komunálního odpadu. Ke správné likvidaci, obnově a recyklaci předejte tyto výrobky na určená sběrná místa. Alternativně v některých zemích Evropské unie nebo jiných evropských zemích můžete vrátit své výrobky místnímu prodejci při koupi ekvivalentního nového produktu.

Správnou likvidaci tohoto produktu pomůžete zachovat cenné přírodní zdroje a napomáháte prevenci potenciálních negativních dopadů na životní prostředí a lidské zdraví, což by mohly být důsledky nesprávné likvidace odpadů. Další podrobnosti si vyžádejte od místního úřadu nebo nejbližšího sběrného místa.

Při nesprávné likvidaci tohoto druhu odpadu mohou být v souladu s národními předpisy uděleny pokuty.

## Pro podnikové subjekty v zemích Evropské unie

Chcete-li likvidovat elektrická a elektronická zařízení, vyžádejte si potřebné informace od svého prodejce nebo dodavatele.

## Likvidace v ostatních zemích mimo Evropskou unii

Tento symbol je platný v Evropské unii. Chcete-li tento výrobek zlikvidovat, vyžádejte si potřebné informace o správném způsobu likvidace od místních úřadů nebo od svého prodejce.



Tento výrobek splňuje veškeré základní požadavky směrnice EU, které se na něj vztahují.