

**SENCOR®**

**SHB 900WH  
SHB 9001GY**



**AKUMULÁTOROVÝ RUČNÍ MIXÉR**  
Návod k použití v originálním jazyce

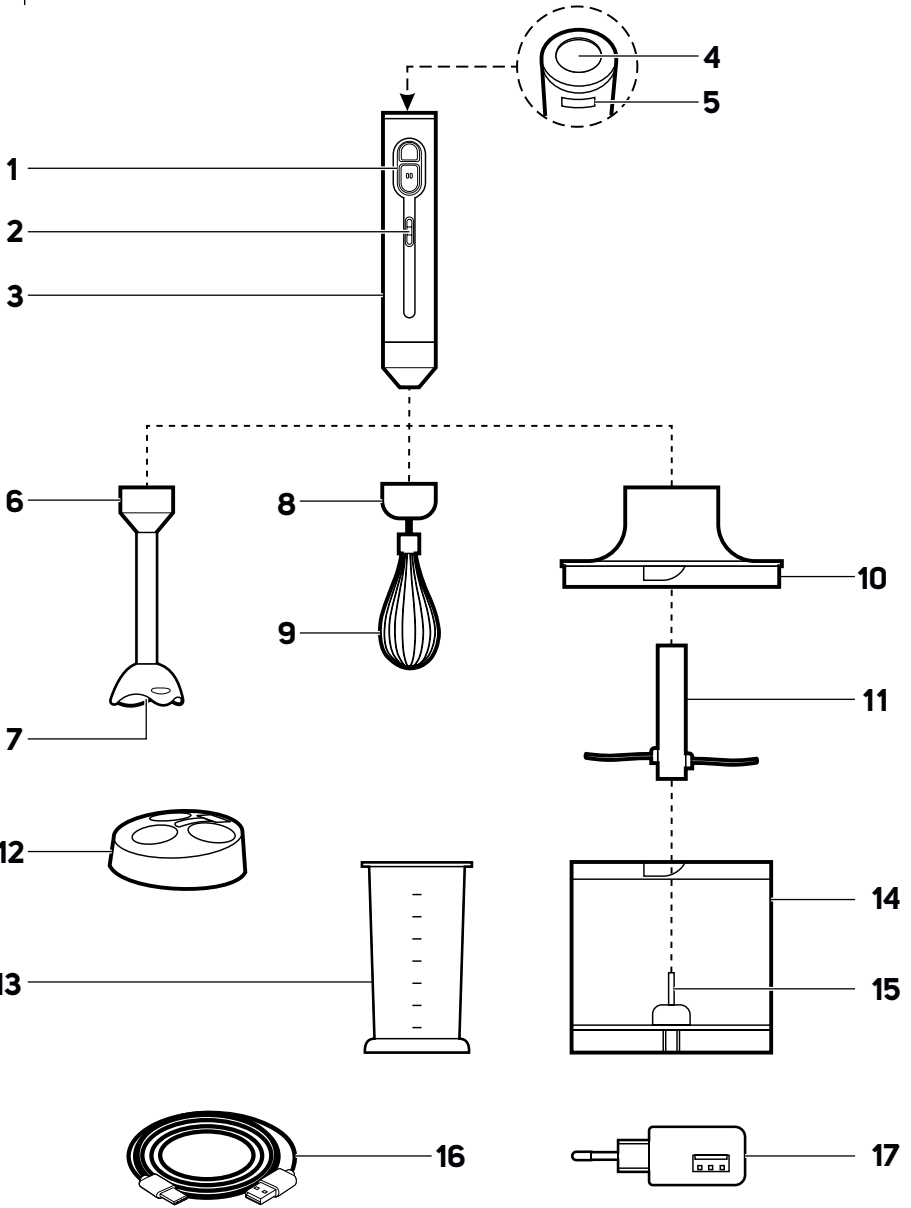


**SENCOR®**

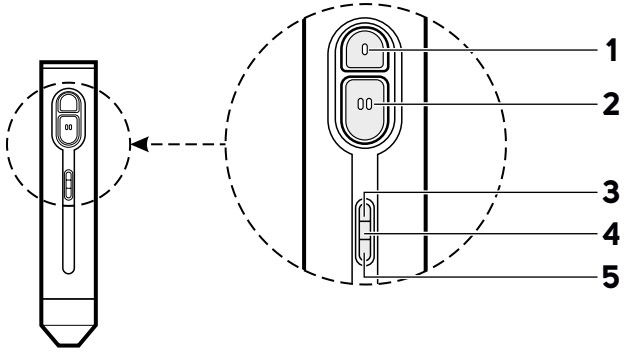
**SHB 900WH  
SHB 9001GY**



**A**



**B**



# CZ Akumulátorový ruční mixér

## Důležité bezpečnostní pokyny

### ČTĚTE POZORNĚ A USCHOVEJTE JE PRO BUDOUCÍ POUŽITÍ.

#### Obecná upozornění

- Tento spotřebič nesmějí používat děti. Udržujte spotřebič a jeho přívod mimo dosah dětí.
- Spotřebiče mohou používat osoby se sníženými fyzickými, smyslovými či mentálními schopnostmi nebo nedostatkem zkušeností a znalostí, pokud jsou pod dozorem nebo byly poučeny o používání spotřebiče bezpečným způsobem a rozumí případným nebezpečím.
- Děti si se spotřebičem nesmějí hrát.
- Čištění a údržbu prováděnou uživatelem nesmějí provádět děti.
- Pokud je přívodní kabel poškozen, jeho výměnu svěřte odbornému servisnímu středisku, aby se zabránilo vzniku nebezpečné situace. Spotřebič s poškozeným přívodním kabelem je zakázáno používat.



#### **Varování:**

Nesprávné používání může vést ke zranění.

- Při manipulaci se sekacími čepelmi, zvláště při vyjímání čepelí z mixovací nádoby, vyprazdňování nádoby

a během čištění dbejte zvýšené opatrnosti, abyste se neporanili o ostré nože.

- Povrchy spotřebiče, které jsou ve styku s pokrmem, vždy čistěte dle pokynů v tomto návodu.
- Spotřebič vždy vypněte a odpojte od síťové zásuvky, pokud jej nebudete používat a pokud ho necháváte bez dozoru, před montáží, demontáží, čištěním nebo jeho přemístěním.
- Před výměnou příslušenství nebo přístupných částí, které se při používání pohybují, vypněte spotřebič a odpojte ho od napájení.

#### Elektrická bezpečnost

- Před připojením spotřebiče k elektrické zásuvce se ujistěte, že se shoduje napětí uvedené na jeho typovém štítku s napětím ve vaší zásuvce.
- Spotřebič připojujte pouze k řádně uzemněné zásuvce. Nepoužívejte prodlužovací kabel.
- Před použitím plně rozvířte napájecí kabel.
- Napájecí kabel a adaptér spotřebiče nepřipojujte a neodpojujte od elektrické zásuvky mokřima rukama.
- Dbejte na to, aby se vidlice adaptéru nedostala do kontaktu s vlhkostí, vodou nebo jinou kapalinou. Pokud se tak přesto stane, vidlici pečlivě vysušte před dalším použitím.
- Neodpojujte spotřebič od elektrické zásuvky tahem za napájecí kabel. Mohlo by dojít k poškození napájecí kabelu nebo síťové zásuvky. Kabel odpojujte od zásuvky tahem za zástrčku.
- Na napájecí kabel nepokládejte těžké předměty. Dbejte na to, aby napájecí kabel nevisel přes okraj stolu nebo aby se nedotýkal horkého povrchu nebo ostrých předmětů.
- Napájecí kabel i adaptér udržujte v suchu.
- Jestliže je napájecí kabel nebo adaptér poškozen, musí být nahrazen výrobcem, jeho servisním technikem nebo podobně kvalifikovanou osobou, aby se zabránilo vzniku nebezpečné situace. Poškozený napájecí kabel nebo adaptér je zakázáno používat.
- Napájecí kabel neomotávejte kolem spotřebiče.
- Spotřebič vždy vypněte a odpojte od elektrické zásuvky, pokud ho nebudete používat, pokud ho necháváte bez dozoru a před připevněním, sejmutím nebo výměnou příslušenství, před čištěním, údržbou nebo uskladněním.
- Spotřebič je vybaven vestavěným akumulátorem s dlouhodobou životností, který z něj lze vyjmout pouze v odborném servisu. Nikdy se jej nepokoušejte ze spotřebiče demontovat svépomocí.



#### Upozornění:

Spotřebič nikdy nerozebírejte za účelem vyjmutí akumulátoru. Spotřebič nezkratujte ani jej nevhazujte do ohně. Při nesprávném zacházení hrozí nebezpečí úniku toxických látek, požáru nebo výbuchu.

- Spotřebič neopravujte sami ani ho nijak neupravujte. Veškeré opravy a seřízení tohoto spotřebiče svěžte autorizovanému servisnímu středisku. Zásahem do spotřebiče během platnosti záruky se vystavujete riziku ztráty záručního plnění.
- Aby se zabránilo nebezpečí úrazu elektrickým proudem, nikdy neponořujte motorovou jednotku a napájecí kabel do vody nebo jiné tekutiny ani tyto části nemýjte pod tekoucí vodou.
- Spotřebič vždy vypněte a odpojte od elektrické zásuvky po ukončení nabíjení.
- Pokud spotřebič spadne do vody, v žádném případě jej nepoužívejte a předejte jej autorizovanému servisnímu středisku ke kontrole.
- Spotřebič je určen pro použití v domácnosti. Nepoužívejte jej pro komerční účely nebo k jiným účelům, ke kterým není určen.

#### Bezpečnost při používání

- Spotřebič je určen pro domácí použití a slouží k mixování, sekání a šlehání potravin. Je vhodný také ke zpracování tvrdých potravin, jako jsou např. kávová zrna, kakaové boby, kostky ledu, muškátový oříšek apod.
- Spotřebič nepoužívejte v průmyslovém prostředí nebo venku. Nepoužívejte jej k jiným účelům, než pro které je určen.
- Spotřebič je určen pro použití v domácnosti a podobných prostorách, jako jsou:
  - kuchyňské kúty v obchodech, kancelářích a ostatních pracovištích;
  - v zemědělství;
  - pro hosty v hotelích, motelech a jiných obytných oblastech;
  - v podnicích zajišťujících nocleh se snídaní.

- Tento spotřebič není určen pro činnost pomocí vnějšího časového spínače nebo odděleného systému dálkového ovládání.
- Spotřebič a jeho příslušenství používejte v souladu s pokyny uvedenými v tomto návodu k obsluze.
- Spotřebič používejte pouze s originálním příslušenstvím, které je s ním dodáváno.
- Před každým použitím se přesvědčte, že zvolené příslušenství není poškozeno. Nikdy nepoužívejte spotřebič s poškozeným příslušenstvím.
- Spotřebič a jeho příslušenství nepokládejte na elektrický nebo plynový vaříč ani do jeho blízkosti, na okraj stolu nebo na nestabilní povrch.
- Spotřebič a jeho příslušenství nevystavujte vlivům venkovního prostředí, extrémním teplotám, přímému slunečnímu záření, nadměrné vlhkosti nebo nadměrné prašnému prostředí.
- Spotřebič a jeho příslušenství neumísťte do blízkosti topných těles, otevřeného ohně nebo jiných zdrojů tepla.
- Před uvedením spotřebiče do chodu se ujistěte, že je správně sestaven.
- Při provozu se nedotýkejte rotujících částí, které jsou v pohybu. Jinak může dojít k úrazu.
- Při manipulaci s horkými tekutinami a potravinami dbejte zvýšené opatrnosti. Horká pára nebo rozstříknutí horkých tekutin a potravin může způsobit opaření. Z důvodu zvýšené bezpečnosti nechejte horké tekutiny a potraviny před mixováním zchladnout alespoň na teplotu 45 °C.
- Provozní doba spotřebiče je 1 minuta. Před dalším spuštěním jej nechejte alespoň 10 minut vychladnout. Používáte-li spotřebič k mixování lepkavých nebo tvrdších potravin, přerušte provoz již po 30 sekundách.
- Nemixujte suché, husté nebo těžké směsi nepřetržitě déle než 10 sekund. Přerušte práci a před pokračováním ingredience promíchejte.
- Spotřebič nespouštějte naprázdno. Nesprávné používání spotřebiče může nepříznivě ovlivnit jeho životnost.
- Než demontujete spotřebič na jednotlivé části, ujistěte se, že motorová jednotka je vypnutá a že se rotující části zastavily.
- Na spotřebiči neprovádějte jakoukoli jinou údržbu, než je čištění jednotlivých součástí popsané v tomto návodu.
- Nikdy nepoužívejte spotřebič, který je jakkoli poškozen.
- Nepoužívejte spotřebič, pokud upadl na zem, pokud byl ponořen do vody, pokud nefunguje správně nebo je jakkoli poškozen.
- Při manipulaci s nožovou jednotkou mixovacího nástavce nebo sekáčkou, obzvláště při vyjímání nožové jednotky z nádoby, při vyprazdňování nádoby a čištění dbejte zvýšené opatrnosti, aby nedošlo k poranění o ostří.
- Spotřebič nepoužívejte, pokud nefunguje správně nebo jeví známky poškození.
- Aby se zabránilo vzniku nebezpečné situace, spotřebič neopravujte sami ani jej nijak neupravujte. Veškeré opravy svěřte autorizovanému servisnímu středisku. Zásahem do spotřebiče se vystavujete riziku ztráty zákonného práva z vadného plnění, případně záruky za jakost.
- Spotřebič skladujte v suchém prostředí.

# CZ Akumulátorový ruční mixér

## Návod k použití

- Před použitím spotřebiče se, prosím, seznámte s návodem k jeho obsluze, a to i v případě, že jste již obeznámeni s používáním spotřebičů podobného typu. Spotřebič používejte pouze tak, jak je popsáno v tomto návodu k použití. Návod uschovejte pro případ další potřeby. Pokud předáváte spotřebič jiné osobě, zajistěte, aby u něj byl přiložen tento návod k použití.
- Spotřebič pečlivě vybalte a dejte pozor, abyste nevyhodili žádnou část obalového materiálu dříve, než najdete všechny jeho součásti. Minimálně po dobu trvání zákonného práva z vadného plnění, případně záruky za jakost doporučujeme uschovat originální přepravní karton, balicí materiál, pokladní doklad a potvrzení o rozsahu odpovědnosti prodávajícího nebo záruční list. V případě přepravy doporučujeme zabalit spotřebič opět do originální krabice od výrobce.

### POPIS SPOTŘEBIČE

- |   |  |
|---|--|
| <b>A1</b> Tlačítka ovládání rychlosti   | <b>A9</b> Šlehačí metla                              |
| <b>A2</b> Indikátory kapacity akumulátoru                                     | <b>A10</b> Víko nádobu sekáčku s převodovým systémem |
| <b>A3</b> Tělo spotřebiče (motorová jednotka)                                 | <b>A11</b> Sekáček s nožovou jednotkou               |
| <b>A4</b> Bezpečnostní tlačítko. Zajišťuje spotřebič proti náhodnému spuštění | <b>A12</b> Ukládací základna                         |
| <b>A5</b> USB zdířka  | <b>A13</b> Odměrovací nádoba, objem 700 ml           |
| <b>A6</b> Odnímatelný tyčový nástavec pro mixování                            | <b>A14</b> Nádoba na mixování, objem 500 ml          |
| <b>A7</b> Nožová jednotka   | <b>A15</b> Středový čep                              |
| <b>A8</b> Nástavec šlehačí metly s převodovým systémem                        | <b>A16</b> USB napájecí kabel                        |
|   | <b>A17</b> Adaptér napájecího kabelu                 |
- 
- |   |  |
|---|--|
| <b>B1</b> Tlačítko nízkých otáček (I)                   | <b>B4</b> Indikátor střední kapacity akumulátoru |
| <b>B2</b> Tlačítko vysokých otáček s putzní funkcí (II) | <b>B5</b> Indikátor nízké kapacity akumulátoru   |
| <b>B3</b> Indikátor vysoké kapacity akumulátoru         |  |

### ÚČEL POUŽITÍ

#### TYČOVÝ NÁSTAVEC PRO MIXOVÁNÍ

- Tyčový nástavec z nerezové oceli je vhodný pro mixování měkkých ingrediencí a tekutin. Používá se k efektivnímu míchání přísad na smoothie, různých druhů koktejlů, polévek, omáček, pomazánek, dětských příkrmů apod.

#### ŠLEHAČÍ METLA

- Šlehačí metla z nerezové oceli je vhodná pro přípravu lehkých třených těst nebo ke šlehání šlehačky, vaječných bílků, dezertových krémů, řídkých piškotových těst, majonéz a podobně. Nepoužívejte ji ke šlehání hutných těst.

#### SEKÁČEK

- Je vhodný k sekání tužších potravin, jako jsou ořechy, bylinky, sýry, ovoce a zelenina v syrovém stavu nebo i dobře nakrájené maso. Vhodný je i pro sekání tvrdších potravin, jako jsou kostky ledu, zrnková káva, muškátový oříšek, kakaové boby.

#### PŘED PRVNÍM POUŽITÍM

- Ukládací základnu a nádobu na mixování omyjte teplou vodou za použití neutrálního kuchyňského saponátu. Poté je opláchněte čistou vodou a nechte je volně uschnout nebo je vyfýte dosucha jemnou utěrkou.
- Ostatní součásti čistíte pouze navlhčeným hadříkem. Přitom dbejte na to, aby dovnitř těchto součástí nevnikla voda, obzvláště do tlačítek

ovládání rychlosti motorové jednotky. Žádnou z těchto součástí neponořujte do vody, nečistěte pod tekoucí vodou ani je nedávajte umýt v myčce nádobí.



#### Varování:

Při čištění nožových jednotek tyčového nástavce a sekáčku dbejte zvýšené opatrnosti, abyste se neporanili o ostří.

- USB napájecí kabel a adaptér čistěte pouze suchým hadříkem, nikdy je neomyvejte vodou.

#### NABÍJENÍ AKUMULÁTORU

- Pro zajištění co nejlepšího výkonu doporučujeme spotřebič před prvním použitím zcela nabít. Úplné nabití trvá až 5 hodin.
- Menší koncovku napájecího kabelu zapojte do USB zdířky u horní části motorové jednotky, větší koncovku do dodaného adaptéru. Adaptér potom zapojte do elektrické zásuvky.



#### Poznámka:

Spotřebič lze nabíjet i když je umístěn v ukládací základně.

- Během nabíjení budou blikat nebo svítit indikátory na motorové jednotce, a to podle stavu nabití akumulátoru. Význam světelné signalizace je následující:

Indikátor (obr. B)	Kapacita akumulátoru
Všechny indikátory blikají	Nízká
Svítil indikátor <b>B5</b> , indikátory <b>B4</b> a <b>B3</b> blikají	Střední
Všechny indikátory svítí	Akumulátor je plně nabitý

- Po úplném nabití umožňuje akumulátor 8-10 pracovních cyklů. Skutečný počet cyklů se však bude lišit v závislosti na zatížení mixuru, režimu provozu a přísadách, které zpracováváte. Například při častém využívání vysokých otáček se bude akumulátor vybit rychleji.

#### DOPORUČENÍ PRO PRODLOUŽENÍ ŽIVOTNOSTI AKUMULÁTORU

- Aby akumulátor sloužil co nejdéle, spotřebič nabíjejte, používejte a skladujte při okolní teplotě 15-35 °C v suchém prostředí. Nižší nebo vyšší teploty nepříznivě ovlivňují životnost akumulátoru.
- Pokud nebudete spotřebič dlouhou dobu používat, akumulátor nabíjete alespoň jedenkrát za 6 měsíců.

#### SESTAVENÍ



#### Upozornění:

Před nasazením/sejmutím nástavce nebo sestavením/demontáží sekáčku musí být motorová jednotka vždy vypnutá a odpojená od napájecího kabelu.

Při manipulaci s nožovou jednotkou nebo sekáčkem dbejte zvýšené opatrnosti, abyste se neporanili o ostří nožů.

#### NÁSTAVCE NA MIXOVÁNÍ NEBO ŠLEHÁNÍ

- Dle druhu činnosti zvolte nástavec a přiložte jej zespolu k motorové jednotce. Srovnajte zajišťovací výstupky na nástavci s drážkami na motorové jednotce a otáčejte motorovou jednotkou ve směru pohybu hodinových ručiček, dokud nebude řádně usazena na svém místě.
- Pro uvolnění nástavce z motorové jednotky pevně uchopte obě části a otáčejte motorovou jednotkou proti směru pohybu hodinových



ručiček, dokud se výstupky neuvolní z drážek. Potom vytáhněte nástavec z motorové jednotky.

## SEKÁČEK A NÁDOBĚ

- Nádobu na mixování umístěte na rovný a stabilní povrch. Sekáček nasadte na středový čep na dně nádoby.
- Na nádobu nasadte víko tak, aby řídící sekáčku zapadl do středové části víka a otáčejte víkem ve směru pohybu hodinových ručiček, dokud nedojde k jeho řádnému zajištění.
- Motorovou jednotku upevněte k víku stejným postupem jako při upevňování nástavců.
- Při demontáži postupujte opačným postupem sestavení.

## OBSLUHA



### Upozornění:

Vždy udržíte prsty, vlasy, oděv apod. v bezpečné vzdálenosti od pohybující se nožové jednotky mixéru a čepeli sekáčku.

Nástavcem pro mixování nepracovávají velmi tvrdé potraviny, jako jsou kávová zrna, led, maso s kostmi nebo mražené potraviny atd. Zpracování těchto potravin může spotřebič poškodit.

Nemixujte horké ingredience. Rozstříknutí horkých tekutin a potravin vás může vážně opařit. Z důvodu zvýšené bezpečnosti nechejte horké ingredience před mixováním zchladnout alespoň na teplotu 45 °C.



### Poznámka:

Při prvním použití spotřebiče můžete pocítit mírný zápach. To je normální a při dalším používání zápach zmizí.

## OVLÁDÁNÍ

- Pro spuštění spotřebiče nejprve stiskněte bezpečnostní tlačítko na horní části motorové jednotky. Rozblikají se indikátory **B3** až **B5**, což znamená, je spotřebič uvolněn k používání.
- Stiskněte a podržte tlačítko nízkých (I) nebo vysokých (II) otáček. Uvolněním tlačítka se spotřebič zastaví.



### Poznámka:

Pokud nestisknete žádné tlačítko otaček v určitém čase, indikátory zhasnou a tlačítka se uzamknou. Spotřebič je tak zajištěn proti náhodnému spuštění.

- Chcete-li při mixování zamezit nadměrnému rozmělnění potravin nebo vystříkávání potravin z nádoby ve vysokých otáčkách, doporučujeme využít tzv. pulzní spínání. Stiskněte a podržte tlačítko (II) na cca 5 sekund a pak jej uvolněte. Krátkou chvíli vyčkejte a postup opakujte. Tyto pulzní intervaly však nevyužívejte déle než 1 minutu.



### Poznámka:

Pokud jste pulzní intervaly využívaly po dobu 1 minuty, před další činností nechejte spotřebič nejméně 5 minut v nečinnosti.

## MIXOVÁNÍ A ŠLEHÁNÍ

- Zvolte nástavec, který chcete použít, a upevněte jej dle instrukcí uvedených v kapitole SESTAVENÍ.
- Do dodané nádoby nebo jiné vyšší kuchyňské nádoby vložte potraviny. Nádobu nepřetřítujte nad rysku maximální hladiny. Pokud na nádobě není ryska, plňte ji maximálně do 2/3 objemu. Zabráňte tím rozstříkávání potravin během zpracovávání.
- Jednou rukou uchopte spotřebič za horní část motorové jednotky a nástavec ponořte do připravených potravin. Druhou rukou uchopte nádobu s potravinami.
- Zvolte otáčky stisknutím příslušného tlačítka a pohybujte mixérem pomalu nahoru a dolů krouživými pohyby, aby došlo k rozmixování přísad.
- Jakmile jsou potraviny zpracované, uvolněte tlačítko otaček a vyčkejte na zastavení otáčení nožové jednotky nebo šlehač metly. Teprve potom vyjměte nástavec z nádoby.



### Upozornění:

Maximální doba nepřetržitého provozu spotřebiče je 1 minuta. Poté jej nechejte zhruba 10 minut vychladnout. Používejte-li spotřebič k mixování lepkavých nebo tvrdších potravin, přerušte provoz již po 30 sekundách.

## SEKÁČEK

- Při sestavování sekáčku nejprve umístěte sekáček na středový čep na dně nádoby a až potom vložte potraviny. Nádobu nenaplnějte potravinou nad rysku maximální hladiny.
- Na nádobu upevněte víko a motorovou jednotku dle kapitoly SESTAVENÍ.
- Jednou rukou uchopte spotřebič za horní část motorové jednotky, druhou rukou uchopte nádobu.
- Spusťte sekáček stisknutím tlačítka a potraviny zpracujte.
- Jakmile jsou potraviny zpracované, uvolněte tlačítko otaček a vyčkejte na zastavení sekáčku. Teprve potom sejměte víko s motorovou jednotkou z nádoby.

## AUTOMATICKÁ FUNKCE PROTI PŘETÍŽENÍ

- Spotřebič je vybaven automatickou funkcí proti přetížení. Pokud dojde k přetížení motorové jednotky, např. vlivem příliš tuhých nebo tvrdých potravin, indikátory **B3** až **B5** pětkrát současně zablikají a potom se jednotka vypne. V takovém případě nechejte spotřebič nejméně 10 minut odpočinout a upravte množství i/ nebo velikost potravin. Teprve potom pokračujte v používání spotřebiče.

## INDIKACE KAPACITY AKUMULÁTORU

- Během používání spotřebiče se akumulátor začne vybíjet. Jeho kapacita je znázorněna pomocí indikátorů **B3** až **B5** následovně:

Indikátor	Kapacita akumulátoru
Všechny indikátory svítí	Vysoká
Svítí indikátory <b>B4</b> a <b>B5</b>	Střední
Svítí indikátor <b>B5</b>	Nizká
Indikátor <b>B5</b> bliká	Akumulátor je téměř vybitý

## RADY A TIPY

- Před mixováním nebo sekáním odstraňte ze potravinové směsi tvrdé části jako jsou pecky nebo kosti. Zabráňte tím poškození nožové jednotky.
- Tvrdé potraviny nakrájejte na malé kousky, aby bylo mixování a sekání jednodušší.
- Při použití mixovacího nástavce doporučujeme začít mixovat vždy na stupeň rychlosti (I). Při práci pohybujte mixérem v nádobě pomalými pohyby nahoru a dolů a rozmixujte ingredience do požadované konzistence.
- Abyste zabránili rozstříknutí potravin, vložte nástavec na mixování nebo na šlehání do nádoby s potravinami dříve, než spustíte chod, a naopak vypněte chod dříve, než vytáhnete nástavec z nádoby.
- Nožovou jednotku nástavce pro mixování a šlehač metlu udržujte ponořené, dokud je spotřebič v provozu, aby nedocházelo k rozstříkávání potravin. Větší množství zpracovávaných potravin doporučujeme rozdělit na několik dávek a průběžně kontrolovat obsah nádoby.
- Při použití mixovacího nástavce nebo sekáčku doporučujeme zpracovávat potraviny krátkým pulzním spínáním pomocí otaček (II). Zamezte tím nadměrnému rozmělnění potravin a dosáhnete optimálních výsledků.
- Pro nejlepší mixování držte tyčový mixér mírně nakloněný a opatrně s ním pohybujte nahoru a dolů v nádobě. Netlačte směs tyčovým mixérem silou dolů.

## RYCHLÝ PRŮVODCE ZPRACOVÁNÍM INGREDIENCÍ

- Níže uvedené doby zpracování potravin jsou pouze orientační. Skutečná doba zpracování závisí na velikosti potravin, jejich množství a požadované výsledné konzistenci. Pokud není dosaženo požadované konzistence během maximální doby provozu spotřebiče, po jeho vychladnutí můžete znovu pokračovat ve zpracování potravin.

## MIXOVÁNÍ

INGREDIENCE	MNOŽSTVÍ	NASTAVENÍ RYCHLOSTI	DOBA ZPRACOVÁNÍ
Dětská vůjživa	300 g	(I) až (II)	45 s
Pomazánky	200 g	(I) až (II)	30 s
Ovoce a zelenina (vařená)	200 g	(I) až (II)	45 s
Omáčky	500 ml	(I) až (II)	45 s
Koktejly	500 ml	(I) až (II)	30 s

## ŠLEHÁNÍ

INGREDIENCE	MNOŽSTVÍ	NASTAVENÍ RYCHLOSTI	DOBA ZPRACOVÁNÍ
Vaječné bílky	4 ks	(II)	60 s
Smetana ke šlehání	200 ml	(II)	60 s
Lehká těsta	500 g	(I) až (II)	60 s

## SEKÁČEK

INGREDIENCE	MNOŽSTVÍ	NASTAVENÍ RYCHLOSTI	DOBA ZPRACOVÁNÍ
Maso	300 g	(I) až (II)	30 s
Ovoce a zelenina	200 g	(I) až (II)	15 s
Tvrdé a polotvrdé sýry	150 g	(II)	10 s
Tvrdé pečivo	100 g	(I) až (II)	20 s
Oříšky zbavené skořápek	100 g	(II)	15 s
Bylinky	50 g	(I) až (II)	10 s

## ČIŠTĚNÍ A ÚDRŽBA



### Varování:

Při čištění nožových jednotek tyčového nástavce a sekáčku dbejte zvýšené opatrnosti, abyste se neporanili o ostří. K čištění spotřebiče nepoužívejte ředidla, čisticí prostředky způsobující otěr apod. Jinak může dojít k narušení povrchové úpravy spotřebiče.

- Před čištěním musí být spotřebič vypnutý a odpojený od napájecího kabelu.
- Spotřebič demontujte na jednotlivé části. Nožovou jednotku, metlu nebo sekáček a nádobu důkladně omýjte teplou vodou za použití neutrálního kuchyňského saponátu. Poté je opláchněte čistou vodou a nechejte volně uschnout nebo důkladně vytřete dosucha jemnou utěrkou.



### Upozornění:

Při omývání nástavců dbejte na to, aby nevnikla voda do horních částí, kterými se připojují k motorové jednotce. Tyto části obsahují převodový systém, který by mohla voda poškodit. Žádný z nástavců a víko nádoby tak nepomývejte celé do vody, nečistěte pod tekoucí vodou ani je nedávejte umýt v myčce nádobí.

- Nožovou jednotku nástavce na mixování je též možné vyčistit tak, že ji po ukončení používání ponoříte do teplé vody s přídavkem kuchyňského saponátu a spotřebič krátce uvedete do provozu. Poté nástavec demontujte a nožovou jednotku opláchněte čistou pitnou vodou a důkladně vysušte.
- Motorovou jednotku otřete suchým nebo mírně navlhčeným hadříkem. Dbejte na to, aby voda nevnikla do tlačítek ovládání rychlosti.
- USB napájecí kabel a adaptér čistěte pouze suchým hadříkem, nikdy je neomývejte vodou nebo jinou tekutinou.
- Části spotřebiče nikdy nesaďte nad zdrojem tepla jako jsou kamna, elektrický nebo plynový sporák apod.

## SKLADOVÁNÍ

- Po ukončení používání a očištění uložte spotřebič a jeho příslušenství na čisté, suché místo mimo dosah dětí. Uskladnění spotřebiče a jeho příslušenství nevystavujte extrémním teplotám, přímému slunečnímu záření, nadměrné vlhkosti a neumísťte jej do nadměrně prašného prostředí.

## TECHNICKÉ ÚDAJE

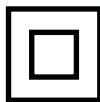
Power Adapter:

Vstup ..... 100-240 V ~ 50/60 Hz, 0,5 A Max  
Výstup.....5,0 V === 2,0 A, 10 W

Spotřebič:  
Akumulátor.....11,1 V Li-Ion, 2000 mAh  
Vstup .....5,0 V === 2,0 A  
Výkon .....200 W  
Třída ochrany (před úrazem elektrickým proudem).....II  
Hlučnost.....90 dB(A)

Deklarovaná hodnota emise hluku tohoto spotřebiče je 90 dB(A), což představuje hladinu A akustického výkonu vzhledem k referenčnímu akustickému výkonu 1 pW.

## Vysvětlení technických pojmů



### Stupeň ochrany před úrazem elektrickým proudem:

Třída II – Ochrana před úrazem elektrickým proudem je zajištěna dvojitou nebo zesílenou izolací.

Změny textu a technických parametrů vyhrazeny.

## POKYNY A INFORMACE O NAKLÁDÁNÍ S POUŽITÝM OBALEM

Použitý obalový materiál odložte na místo určené obcí k ukládání odpadu.

## LIKVIDACE POUŽITÝCH AKUMULÁTORŮ

Před odevzdáním spotřebiče na určeném sběrném místě je třeba zajistit, aby z něj byl vyjmut vestavěný akumulátor. Vyjmutí akumulátoru zajistí autorizované servisní středisko. Jestliže byl výrobek jednou rozebrán z důvodu jeho ekologické likvidace, nesmí být již znovu sestaven.



Tento symbol znamená, že použitý akumulátor nepatří do běžného komunálního odpadu. Ke správné likvidaci odevzdejte použité akumulátory na určená sběrná místa. Správnou likvidaci akumulátoru pomůžete předějit negativním dopadům na životní prostředí a lidské zdraví.

## Likvidace v ostatních zemích mimo Evropskou unii

Tento symbol je platný v Evropské unii. Chcete-li tento výrobek zlikvidovat, využijte si potřebné informace o správném způsobu likvidace od místních úřadů nebo od svého prodejce.

## POKYNY A INFORMACE O NAKLÁDÁNÍ S POUŽITÝM OBALEM

Použitý obalový materiál odložte na místo určené obcí k ukládání odpadu.

### LIKVIDACE POUŽITÝCH ELEKTRICKÝCH A ELEKTRONICKÝCH ZAŘÍZENÍ



Tento symbol na produktech anebo v průvodních dokumentech znamená, že použité elektrické a elektronické výrobky nesmí být přidány do běžného komunálního odpadu. Ke správné likvidaci, obnově a recyklaci předejte tyto výrobky na určená sběrná místa. Alternativně v některých zemích Evropské unie nebo jiných evropských zemích můžete vrátit své výrobky místnímu prodejci při koupi ekvivalentního nového

produktu. Správnou likvidací tohoto produktu pomůžete zachovat cenné přírodní zdroje a napomáháte prevenci potenciálních negativních dopadů na životní prostředí a lidské zdraví, což by mohly být důsledky nesprávné likvidace odpadů. Další podrobnosti si vyžádejte od místního úřadu nebo nejbližšího sběrného místa. Při nesprávné likvidaci tohoto druhu odpadu mohou být v souladu s národními předpisy uděleny pokuty.

#### Pro podnikové subjekty v zemích Evropské unie

Chcete-li likvidovat elektrická a elektronická zařízení, vyžádejte si potřebné informace od svého prodejce nebo dodavatele.

#### Likvidace v ostatních zemích mimo Evropskou unii

Tento symbol je platný v Evropské unii. Chcete-li tento výrobek zlikvidovat, vyžádejte si potřebné informace o správném způsobu likvidace od místních úřadů nebo od svého prodejce.



Tento výrobek splňuje veškeré základní požadavky směrnic EU, které se na něj vztahují.

